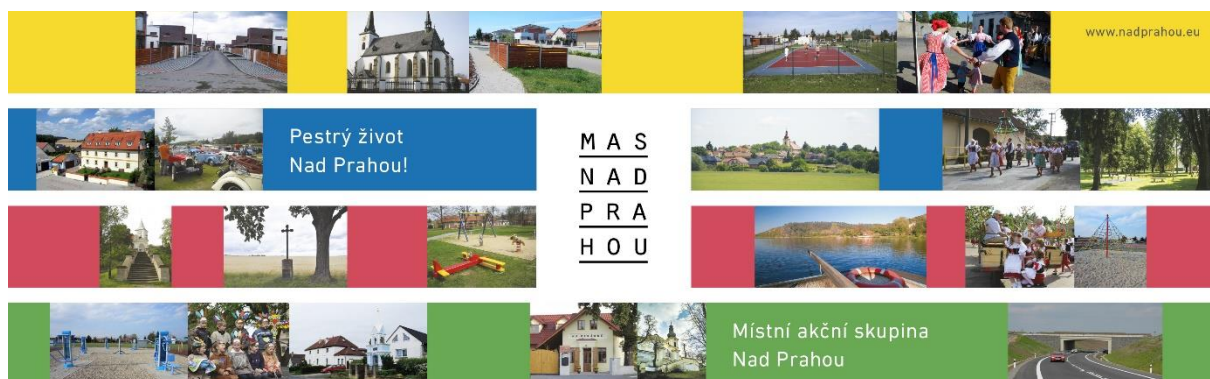


# Výroční zpráva MAS Nad Prahou o.p.s.

2019



## OBSAH

ÚVOD.....	3
Vznik obecně prospěšné společnosti .....	4
Zakladatelé společnosti .....	4
Sídlo společnosti.....	4
Obecně prospěšné služby.....	4
Živnostenská oprávnění.....	5
Doplňková činnost .....	6
Statutární orgán společnosti .....	6
Správní rada .....	6
Kontrolní orgán společnosti.....	6
Organizační schéma společnosti MAS Nad Prahou o.p.s. a místní akční skupiny .....	7
Logo společnosti.....	9
Místní akční skupina .....	9
Partneři společnosti k 31. 12. 2019 .....	10
Územní působnost MAS Nad Prahou k 31. 12. 2019 .....	12
1    HOSPODAŘENÍ SPOLEČNOSTI.....	13
Rozvaha .....	13
Výkaz zisků a ztrát.....	14
Ověření účetní závěrky a výroční zprávy auditorem.....	16
Obdržené dotace na realizaci projektů.....	17
2    ROZVOJ REGIONU NAD PRAHOU.....	18
Animace škol .....	18
Dny nad Prahou (květen) .....	19
Den se sportem jako Cyklistické mistrovství MAS Nad Prahou (květen) .....	20
Strategie komunitně vedeného místního rozvoje (leden až prosinec).....	21
Projekt Komunitní plánování sociálních služeb v MAS Nad Prahou (leden – červen).....	24
3    KONTAKTY .....	26

## ÚVOD

Milí čtenáři,

výroční zprávy se obvykle nečtou s podobným zaujetím jako očekávané románové novinky slavných autorů. Nemáme ambice to změnit. Na druhou stranu ale tato výroční zpráva zahrnuje informace do značné míry důležité pro další vývoj MAS Nad Prahou. Proto je dobré jim přece jen pozornost věnovat.

Rok 2019 byl ve znamení pokračujících výzev z Operačního programu Zaměstnanost, ve kterém byl podpořen projekt příměstských táborů a vyhlášeny další výzvy na podporu sociálních a komunitních služeb, sociálního podnikání a prorodinná opatření. Ve hře je několik zajímavých projektů ať již na vznik nových pracovních míst pro lidi s mentálním hendikepem, aktivity pro pečující osoby nebo financování zařízení doplňující chybějící kapacity školních družin.

V Programu rozvoje venkova byla v roce 2019 vypsána opět další výzva na podporu neproduktivních investic do lesů, rozvoj zemědělského podnikání, podporu nezemědělských činností nebo krátké řetězce. Finance si rozdělily čtyři projekty. V Programu rozvoje venkova došlo k významné změně, byla zrušena opatření na podporu investic do lesů a krátké potravinové řetězce z důvodu nezájmu a bylo zařazeno nové opatření na opravy kulturních památek.

V roce 2019 se nepodařilo naplnit výzvy Integrovaného regionálního operačního programu. V opatření na bezpečnost dopravy a cyklo dopravu byl jediný projekt vyhodnocen jako nezpůsobilý k financování, ve výzvě na budování infrastruktury škol a školek jeden žadatel odstoupil, protože získal individuální dotaci a do výzev na budování komunitních center a podporu investic do sociální ekonomiky se nepřihlásil žádný žadatel se svým projektem. Znamenalo to připravit změnu finančního plánu IROP, do které se navíc promítly propady kurzu vůči Euro a sankce za neplnění plánu. Po provedených změnách do poslední výzvy roku na opatření v bezpečnosti dopravy přihlásilo šest žadatelů sedm projektů v celkové hodnotě 17 miliónů, které byly všechny podpořeny.

Rok 2020 tak bude v MAS Nad Prahou rokem výzev. Pro region je stále k dispozici přes 65 miliónů korun na projekty, které v území čekají na realizaci.

Oblast, ve které se tradičně daří, je animace škol. Díky šablonám pro mateřské a základní školy v ORP Neratovice, v ORP Kralupy nad Vltavou a v ORP Brandýs nad Labem získali žadatelé v našich obcích milióny korun.

V roce 2019 byl úspěšně zavržen projekt Střednědobého komunitního plánu sociálních služeb pro významnou část území ORP Brandýs nad Labem – Stará Boleslav a celé ORP Neratovice. Z webu MAS Nad Prahou je přístupný důležitý hmatatelný výstup tohoto produktu, kterým je katalog sociálních služeb. Byl připraven program na financování aktivit Akčního plánu, který začneme v MAS realizovat v roce 2020.

Rok 2020 bude pro další existenci MAS důležitý, protože začneme připravovat území na nové programové období 2021 – 2027.

Mgr. Martin Kupka  
předseda správní rady

## ZÁKLADNÍ ÚDAJE

### Vznik obecně prospěšné společnosti

Dne 24. ledna 2013 byla zakládací smlouvou zřízena obecně prospěšná společnost MAS Nad Prahou o.p.s. Obecně prospěšná společnost MAS Nad Prahou o.p.s. vznikla zápisem do rejstříku obecně prospěšných společností vedeného Městským soudem v Praze, do oddílu O, vložky 1099, a to usnesením uvedeného soudu ze dne 8. února 2013 pod čj. Fj 18565/2013.

Dne 24. listopadu 2014 bylo zakladateli přijato Rozhodnutí o změně zakládací smlouvy obecně prospěšné společnosti MAS Nad Prahou.

Dne 26. října 2015 bylo zakladateli přijato Rozhodnutí o změně zakládací smlouvy obecně prospěšné společnosti MAS Nad Prahou.

Dne 4. listopadu 2015 byl správní radou schválen Statut MAS Nad Prahou o.p.s.

Dne 25. listopadu 2015 vzala valná hromada na vědomí toto Rozhodnutí zakladatelů a nový Statut MAS Nad Prahou o.p.s.

Dne 31. července 2018 doporučila valná hromada správní radě úpravu Statutu MAS Nad Prahou o. p. s., který byl Správní radou vydán 1. srpna 2018.

Dne 11. prosince 2019 doporučila valná hromada správní radě úprava Statutu MAS Nad Prahou o.p.s., který byl Správní radou vydán následujícího roku. Ve stejný den bylo zakladateli přijato Rozhodnutí o změně zakládací smlouvy obecně prospěšné společnosti MAS Nad Prahou, které se týkalo snížení počtu členů Dozorčí rady na tři.

### Zakladatelé společnosti

Jméno zakladatele  
Ing. Iva Cucová  
Ing. Jiří Falek  
Mgr. Martin Kupka

Sídlo zakladatele  
Hlavní 150, Bašť  
Sokolská 96, Mratín  
Jana Pavelky 660, Líbeznice

### Sídlo společnosti

Mělnická 275  
250 65 Líbeznice

Na adrese sídla společnosti je zároveň kancelář společnosti a územní pracoviště Místní akční skupiny Nad Prahou.

### Obecně prospěšné služby

Společnost byla založena za účelem poskytování obecně prospěšných služeb, jejichž cílem je rozvoj regionu NAD PRAHOU, tedy území severně od hranic Prahy mezi pravým břehem Vltavy a levým břehem Labe, a to zejména:

1. Tvorba strategií a plánů rozvoje regionu

2. Koordinace rozvoje regionu NAD PRAHOU ve všech oblastech
3. Rozvoj a propagace regionu NAD PRAHOU a jeho turistického potenciálu
4. Vytváření nových forem a možností ekonomického a turistického využití krajiny
5. Ochrana obrazu krajiny, sídel a jejich hodnot jako jediného základního prostředku pro rozvoj turistického ruchu
6. Podpora multifunkčního zemědělství a ochrana životního prostředí
7. Služby při financování projektů k rozvoji regionu NAD PRAHOU
8. Posouzení projektů zaměřených k rozvoji regionu NAD PRAHOU
9. Koordinace projektů a produktů zaměřených k rozvoji regionu NAD PRAHOU
10. Tvorba informační databanky ke shromáždění informací prospěšných k rozvoji regionu NAD PRAHOU
11. Součinnost se zahraničními subjekty majícími vztah k regionu NAD PRAHOU
12. Příprava informačních a metodických materiálů a školních pomůcek
13. Spolupráce na rozvoji lidských zdrojů
14. Zajišťování osvěty a vzdělanosti lidského potenciálu regionu NAD PRAHOU
15. Provoz IC – koordinace a rozvoj
16. Komunikace s orgány státní správy a samosprávy při spolupráci na rozvoji regionu NAD PRAHOU
17. Činnosti spojené se spoluprací s orgány Evropské unie v rámci rozvoje regionu NAD PRAHOU
18. Vydávání tiskovin
19. Zajišťování správních a finančních záležitostí pro místní akční skupinu, kterou společnost zřizuje jako svoji organizační složku
20. Činnost informačních a zpravodajských kanceláří
21. Poradenská a konzultační činnost, zpracování odborných studií a posudků
22. Provozování cestovní agentury a průvodcovská činnost v oblasti cestovního ruchu
23. Mimoškolní výchova a vzdělávání, pořádání kurzů, školení, včetně lektorské činnosti
24. Provozování kulturních, kulturně-vzdělávacích a zábavních zařízení, pořádání kulturních produkcí, zábav, výstav, veletrhů, přehlídek, prodejních a obdobných akcí
25. Komunitně vedený místní rozvoj uskutečňovaný na základě Strategie komunitně vedeného místního rozvoje (SCLLD) prostřednictvím místní akční skupiny (MAS).
26. Činnosti v bodech 1.-24. jsou prováděny mimo kapacity určené pro realizaci SCLLD.

## Živnostenská oprávnění

K zajištění své činnosti je společnost registrována u Živnostenského úřadu na Městském úřadu Brandýs nad Labem – Stará Boleslav pro volnou živnost Výroba, obchod a služby neuvedené v přílohách 1 až 3 živnostenského zákona v oborech činnosti:

- Činnost informačních a zpravodajských kanceláří
- Poradenská a konzultační činnost, zpracování odborných studií a posudků
- Provozování cestovní agentury a průvodcovská činnost v oblasti cestovního ruchu

- Mimoškolní výchova a vzdělávání, pořádání kurzů, školení, včetně lektorské činnosti
- Provozování kulturních, kulturně-vzdělávacích a zábavních zařízení, pořádání kulturních produkcí, zábav, výstav, veletrhů, přehlídek, prodejních a obdobných akcí

## Doplňková činnost

Provozování cestovní agentury

Klasifikace ekonomických činností – CZ-NACE

949900: Činnosti ostatních organizací sdružujících osoby za účelem prosazování společných zájmů j.n.

791200: Činnosti cestovních kancelářů

## Statutární orgán společnosti

Ředitel je statutárním orgánem Společnosti MAS Nad Prahou o.p.s., jenž řídí její činnost a jedná jejím jménem. Ředitele jmenuje a odvolává Správní rada. Ředitel Společnosti jedná za společnost samostatně. Za Společnost se podepisuje tak, že k napsanému nebo vytištěnému názvu Společnosti připojí svůj podpis ředitel Společnosti.

Ředitel Společnosti v roce 2019: Ing. Iva Cucová, MBA

## Správní rada

Rozhodovacím orgánem Společnosti je Správní rada se zákonem stanovenou pravomocí.

Předseda: Mgr. Martin Kupka

Členové: Bc. Ondřej Bačina, Jiří Staněk, DiS. (do 11. 12. 2019), Lenka Nováčková (od 12. 12. 2019)

Správní rada se schází dle potřeby, nejméně však dvakrát do roka. Jednání Správní rady řídí její předseda, v jeho nepřítomnosti určí členové Správní rady předsedajícího jednání. Správní rada rozhoduje většinovým způsobem. Při rozhodování rady rozhoduje nadpoloviční většina členů přítomných na jednání. Při rovnosti hlasů rozhoduje hlas předsedy Správní rady.

## Kontrolní orgán společnosti

Kontrolním orgánem Společnosti je Dozorčí rada.

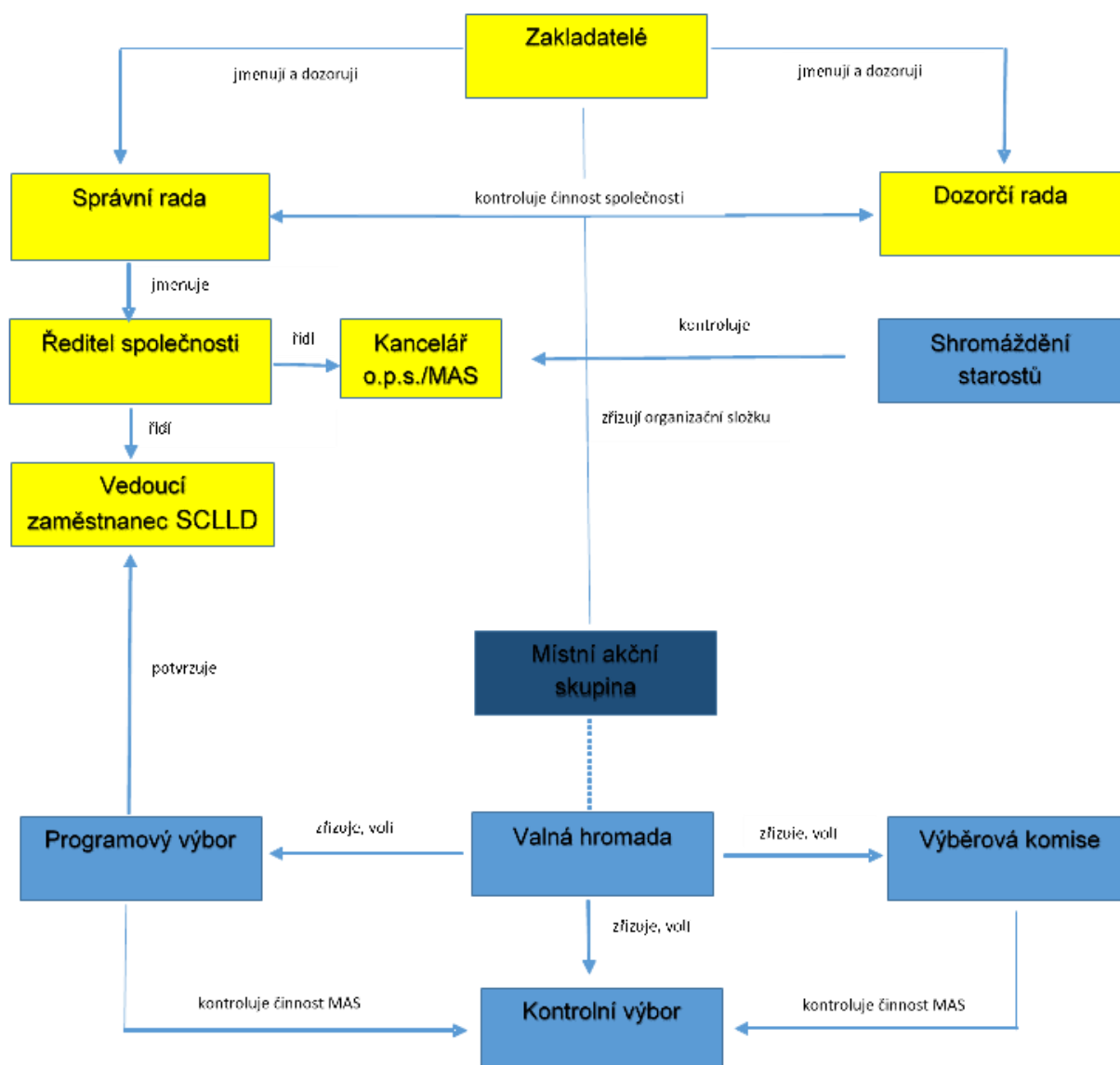
Předseda: Mgr. Jan Havlíček (do 11. 12. 2019), Mgr. Iveta Kameníková (od 12. 12. 2019)

Členové: Ing. Aleš Kocourek (do 11. 12. 2019), Ing. Jiří Studnička, Ing. Vladimíra Sýkorová (do 11. 12. 2019), Tomáš Svoboda

Rozhodnutím zakladatelů z 11. 12. 2019 byl počet členů dozorčí rady snížen na tři.

Dozorčí rada se schází nejméně dvakrát do roka. Jednání Dozorčí rady řídí její předseda, v jeho nepřítomnosti určí členové Dozorčí rady předsedajícího jednání. Dozorčí rada rozhoduje většinovým způsobem. Při rozhodování rady rozhoduje nadpoloviční většina členů přítomných na jednání. Při rovnosti hlasů rozhoduje hlas předsedy Dozorčí rady.

## Organizační schéma společnosti MAS Nad Prahou o.p.s. a místní akční skupiny







## Logo společnosti



Autorem značky a grafického manuálu společnosti je Marek Šilpoch z Ateliéru designu a vizuální komunikace vedeného prof. ak. malířem Rostislavem Vaňkem na VŠUP. Tato značka je platná pro propagační činnost, reklamu, sportovní a kulturní aktivity, vzdělávání a zábavu. Pro užití loga má společnost zpracovaný jednotný vizuální styl.

## Místní akční skupina

1. Místní akční skupina je otevřené partnerství s tím, že do něj může jako partner vstoupit ten, kdo splní podmínky vzniku partnerství bez ohledu na 49 % hranici hlasovacích práv veřejného sektoru a jednotlivých zájmových skupin na rozhodovací úrovni.
2. Místní akční skupina je partnerství bez právní subjektivity v rámci organizační složky Společnosti na základě smluv mezi Společností a partnery.
3. Partner je právnická nebo fyzická osoba působící v organizační složce na základě smlouvy se Společností.
4. Partneři místní akční skupiny tvoří zájmové skupiny, které jsou cíleně zaměřené na problematiku strategie komunitně vedeného místního rozvoje.
5. Partner sám definuje příslušnost k zájmové skupině podle své převažující činnosti.
6. Partner může být příslušný pouze k jedné zájmové skupině.
7. Partner musí mít na území působnosti Místní akční skupiny trvalé bydliště, sídlo nebo provozovnu nebo musí prokazatelně na daném území místně působit.
8. Území působnosti Místní akční skupiny je definováno na základě schválení zařazení území obce do území působnosti místní akční skupiny zastupitelstvem obce.
9. Partner zastupuje veřejné nebo soukromé místní socioekonomické zájmy.
10. Partner má právo účasti na jednání Valné hromady a právo být volen do orgánů Místní akční skupiny. Jeden partner může být kromě nejvyššího orgánu členem pouze jednoho povinného orgánu.
11. Partner písemně jmenuje zástupce k zastupování partnera v orgánech Místní akční skupiny. Je-li partnerem Místní akční skupiny právnická osoba, zmocní fyzickou osobu, aby ji v orgánech zastupovala, jinak právnickou osobu zastupuje člen jejího statutárního orgánu. Jeden zástupce může zastupovat více partnerů pouze v případě příslušenství k jedné zájmové skupině.
12. Zmocněný zástupce a člen statutárního orgánu partnera musí být svéprávný a bezúhonný ve smyslu právního předpisu upravujícího živnostenské podnikání.

13. Subjekty, které se podílejí na činnosti Místní akční skupiny a nebyly dosud přijaty za partnery, jsou čekatelé.

### Partneři společnosti k 31. 12. 2019

K 31. 12. 2019 mělo uzavřenou Rámcovou partnerskou smlouvu se společností 64 partnerů, kteří definovali příslušnost k následujícím zájmovým skupinám:

- Hasiči, rybáři a zemědělci (5 partnerů)
- Kultura a sociální oblast (5 partnerů)
- Místní samospráva a DSO (27 partnerů)
- Sport a tělovýchova (7 partnerů)
- Stavebnictví a zahradnictví (3 partneři)
- Školství (8 partnerů)
- Volnočasové aktivity (9 partnerů)

Veřejný sektor (36 partnerů)

Obce a města Bašť, Bořanovice, Brázdím, Čakovičky, Hovorčovice, Chlumín, Klecany, Klíčany, Kojetice, Kostelec nad Labem, Líbeznice, Máslovice, Měšice, Mratín, Neratovice, Nová Ves, Odolena Voda, Ovčáry, Panenské Břežany, Postřižín, Předboj, Veleň, Veliká Ves, Vodochody, Zdiby, Zlončice, Zlonín, Mateřská škola Bašť, Mateřská škola Čakovičky, Základní škola a mateřská škola Hovorčovice, Mateřská škola Líbeznice, Mateřská škola Mratín, Mateřská škola Nová Ves, Mateřská škola Předboj, Oblastní muzeum Praha - východ Brandýs nad Labem, Základní škola a Základní umělecká škola Líbeznice,

Soukromý sektor (28 partnerů)

R. Ehrenberger, J. Havlíček, L. Kučerová, V. Palák  
KASTEN spol. s.r.o., Dana Líbová, O. Bačina, Svět dětí na dlani s.r.o., YARD a.s.  
Dobrovolní hasiči Čakovičky, FOKUS Praha, Sparta Mratín, Golf Club Zlonín, HOSPIC TEMPUS, Kaštánek Zdiby, Rybářský spolek Bašť, Rybářský spolek Předboj, Římskokatolická farnost Odolena Voda, SDH Zdiby, SHM Klub Praha a Zdiby, SPONTE – nadační fond, Stonožka Líbeznice, TJ Sokol Mratín, TJ Sokol Nová Ves, TJ Sokol Předboj, TJ Sokol Veltěž, Urbiosisto s.r.o, YARD RESORT z.s,

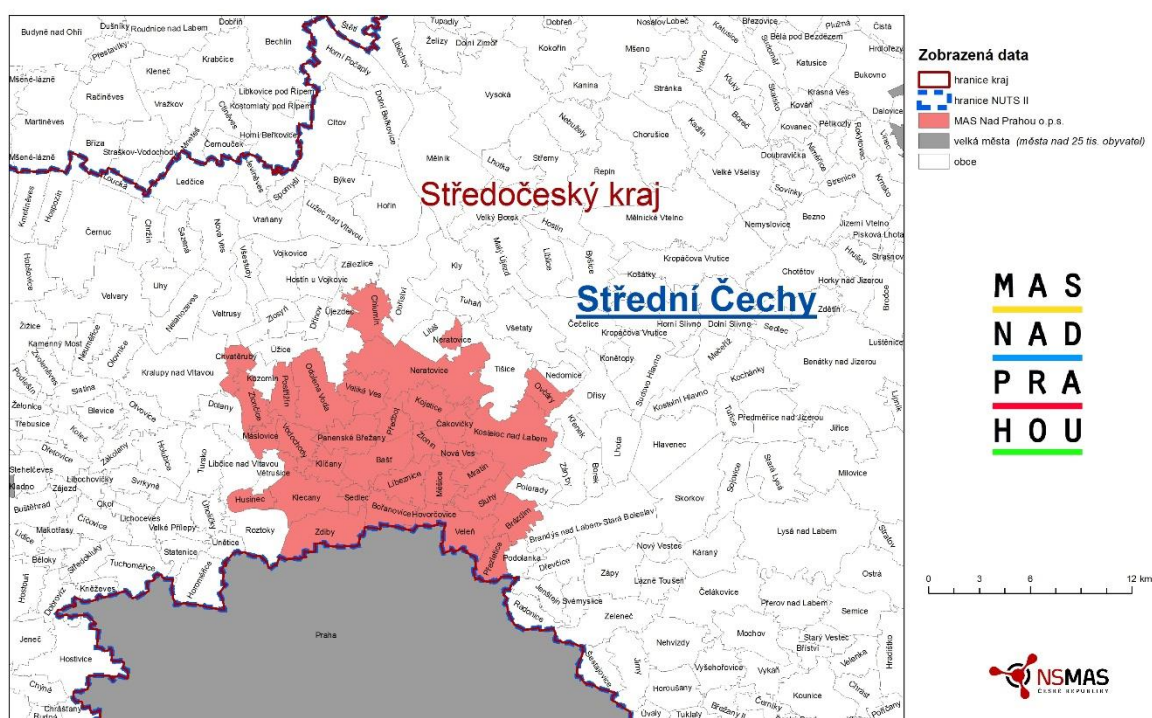
Název	Kategorie	Jméno zástupce pro MAS
Bačina Ondřej, Bc.	Hasiči, rybáři a zemědělci	Ondřej Bačina, Bc.
Dobrovolní hasiči Čakovičky - spolek pro výchovu, výcvik a vzdělávání dobrovolných hasičů z.s.	Hasiči, rybáři a zemědělci	Zbyšek Pavlík
Ehrenberger Roman	Kultura a sociální oblast	Ing. Roman Ehrenberger
FOKUS Praha, z.ú.	Kultura a sociální oblast	Bc. Jiří Novák
Golf Club Zlonín, z.s.	Sport a tělovýchova	Ondřej Vrabec
Havlíček Jan, Mgr.	Volnočasové aktivity	Mgr. Jan Havlíček
HOSPIC TEMPUS, z.s.	Kultura a sociální oblast	Věra Petráčková
KASTEN spol. s r.o.	Stavebnictví a zahradnictví	Ing. Aleš Kocourek
Kaštánek Zdíby, z.s.	Volnočasové aktivity	Magdalena Česneková
Kučerová Lenka	Volnočasové aktivity	Lenka Kučerová
Líbová Dana	Sport a tělovýchova	Dana Líbová
Mateřská škola Bašť	školství	Zuzana Černá
Mateřská škola Čakovičky	školství	Lenka Rejšková
Mateřská škola Líbeznice	školství	Bc. Martina Podlipná, DiS.
Mateřská škola Mratín	školství	Martina Kvasničková
Mateřská škola Nová Ves	školství	Jarmila Kratochvílová
Mateřská škola Předboj	školství	Ing. Kateřina Beránková
Město Klecany	Místní samospráva a DSO	Bc. Daniel Dvořák
Město Kostelec nad Labem	Místní samospráva a DSO	Josef Chalupa
Město Neratovice	Místní samospráva a DSO	Ing. Roman Kroužek
Město Odolena Voda	Místní samospráva a DSO	Hana Plecítá
Obec Bašť	Místní samospráva a DSO	Mgr. Vítězslav Kaliba, MPA
Obec Bořanovice	Místní samospráva a DSO	Libor Řápek
Obec Brázdím	Místní samospráva a DSO	Jan Procházka
Obec Čakovičky	Místní samospráva a DSO	Miloš Buriánek
Obec Hovorčovice	Místní samospráva a DSO	Jiří Novák
Obec Chlumín	Místní samospráva a DSO	Miroslav Priatka
Obec Klíčany	Místní samospráva a DSO	Václav Nováček
Obec Kojetice	Místní samospráva a DSO	Mgr. Zuzana Cínková
Obec Líbeznice	Místní samospráva a DSO	František Závorka
Obec Máslovice	Místní samospráva a DSO	Ing. Vladimíra Sýkorová
Obec Měšice	Místní samospráva a DSO	Ing. Martin Čácký
Obec Mratín	Místní samospráva a DSO	Miroslav Bukovský
Obec Nová Ves	Místní samospráva a DSO	Jiří Melichar
Obec Ovčáry	Místní samospráva a DSO	Josef Hromada
Obec Panenské Břežany	Místní samospráva a DSO	Mgr. Martin Hakauf
Obec Postřizín	Místní samospráva a DSO	Radim Fojtů
Obec Předboj	Místní samospráva a DSO	Pavla Příšovská
Obec Veleň	Místní samospráva a DSO	Ing. Jiří Kazda
Obec Veliká Ves	Místní samospráva a DSO	Mgr. Petr Kovářík
Obec Vodochody	Místní samospráva a DSO	Ing. Petr Lomnický
Obec Zdíby	Místní samospráva a DSO	JUDr. Eva Slavíková
Obec Zlončice	Místní samospráva a DSO	Jiří Louček
Obec Zlonín	Místní samospráva a DSO	Ing. František Polák
Oblastní muzeum Praha - východ, příspěvková orga	Kultura a sociální oblast	Mgr. Hana Bílková
Palák Vladimír, JUDr.	Stavebnictví a zahradnictví	JUDr. Vladimír Palák
Rybářský spolek Bašť	Hasiči, rybáři a zemědělci	Jara Georg Meger
Rybářský spolek Předboj	Hasiči, rybáři a zemědělci	Tomáš Svoboda
Římskokatolická farnost Odolena Voda	Volnočasové aktivity	Mgr. Kamil Vrzal
SH ČMS - Sbor dobrovolných hasičů Zdíby	Hasiči, rybáři a zemědělci	Tomáš Tondr
SHM Klub Praha a Zdíby, z.s.	Volnočasové aktivity	Lucie Lišková
Sparta Mratín z.s.	Sport a tělovýchova	Petr Suldovský
SPONTE - nadační fond	Kultura a sociální oblast	Zdeněk Nováček
Stonožka Líbeznice, o.s.	Volnočasové aktivity	Ing. Miriam Kupková
Svět dětí na dlani s.r.o.	Volnočasové aktivity	Mgr. Iveta Kameníková
Tělocvičná jednota Sokol Mratín	Sport a tělovýchova	Blanka Kebrtová
Tělocvičná Jednota Sokol Nová Ves z.s.	Sport a tělovýchova	Radek Štátný
Tělocvičná jednota Sokol Veltěž	Sport a tělovýchova	Kateřina Kolářová
Tělovýchovná jednota Sokol Předboj	Sport a tělovýchova	Petr Weiss
Urbiosisto, s.r.o.	Stavebnictví a zahradnictví	Mgr. Gabriela Faltejsková
YARD a.s.	Volnočasové aktivity	Jindřich Malý
YARD RESORT, z.s.	Volnočasové aktivity	Jindřich Malý
Základní škola a mateřská škola Hovorčovice, příspěvková organizace	školství	Mgr. Jana Hirková
Základní škola a Základní umělecká škola Líbeznice, příspěvková organizace	školství	Ivana Pekárková

## Územní působnost MAS Nad Prahou k 31. 12. 2019

Připojení svého správního území pro období 2014 – 2020 schválila zastupitelstva těchto obcí a měst:

Bašť, Bořanovice, Brázdim, Čakovičky, Hovorčovice, Husinec, Chlumín, Chvatěruby, Klecany, Klíčany, Kojetice, Kostelec nad Labem, Líbeznice, Máslovice, Měšice, Mratín, Neratovice, Nová Ves, Odolena Voda, Ovčáry, Panenské Břežany, Postřizín, Předboj, Přezletice, Sedlec, Sluhy, Veleň, Veliká Ves, Vodochody, Zdiby, Zlončice, Zlonín

### MAS Nad Prahou o.p.s.



# 1 HOSPODAŘENÍ SPOLEČNOSTI

## Rozvaha

Aktiva (v tis. Kč)	Stav k prvnímu dni	Stav k poslednímu dni
Aktiva celkem	14 736	10 210
Krátkodobý majetek celkem	14 736	10 155
Pohledávky celkem	14 547	10 010
Odběratelé	62	61
Krátkodobý finanční majetek celkem	156	133
Pokladna	19	17
Bankovní účty	137	116
Jiná aktiva celkem	33	12
Náklady příštích období	33	12

Pasiva (v tis. Kč)	Stav k prvnímu dni	Stav k poslednímu dni
Pasiva celkem	14 736	10 210
Vlastní zdroje celkem	7	102
Vlastní jmění	1	1
Výsledek hospodaření celkem	6	101
Účet výsledku hospodaření	-142	95
Nerozdělený zisk, neuhrazená ztráta minulých let	148	6
Cizí zdroje celkem	14 729	10 108
Krátkodobé závazky celkem	14 639	9 326
Ostatní závazky celkem	16	16
Závazky k zaměstnancům	135	155
Závazky k institucím sociálního zabezpečení a ZP	65	62
Ostatní přímé daně	24	23
Závazky ze vztahu ke státnímu rozpočtu	12 162	9 070
Jiné závazky	2	0
Krátkodobé bankovní úvěry	2 232	0
Jiná pasiva celkem	90	6
Výdaje příštích období	6	6
Výnosy příštích období	84	0

## Výkaz zisků a ztrát

Náklady (v tis. Kč)	
Náklady celkem	3 757
Spotřebované nákupy a nakupované služby	966
Spotřeba materiálu, energie	162
Opravy a udržování	21
Náklady na cestovné	6
Náklady na reprezentaci	18
Ostatní služby	759
Osobní náklady celkem	2 549
Mzdové náklady	1 988
Zákonné sociální pojištění	556
Zákonné sociální náklady	5
Ostatní náklady celkem	228
Úroky	96
Jiné ostatní náklady	133

Výnosy (v tis. Kč)	
Výnosy celkem	3 852
Provozní dotace celkem	2 952
Provozní dotace	2 952
Tržby za vlastní výkony a zboží	879
Ostatní výnosy celkem	21
Úroky	1
Hospodářský výsledek před zdaněním	95
Hospodářský výsledek po zdanění	95

Základ daně z příjmů za rok 2019 dle daňového přiznání je 0 Kč.

Společnost MAS Nad Prahou o.p.s. v roce 2019 vyvíjela doplňkovou činnost poskytování služeb pověřence na ochranu osobních údajů.

Náklady na odměny Správní a Dozorčí rady byly nulové. Celkové výdaje na výkon funkce ředitele v roce 2019 byly 5 171 Kč.

Společnost MAS Nad Prahou o.p.s. zaměstnávala v roce 2019 celkem 17 pracovníků. Z toho na realizaci projektu Komunitní plánování sociálních služeb 12 pracovníků (0,7 úvazek koordinátora pro Líbeznicko a Odolenovodsko, 0,3 úvazek koordinátora pro Neratovicko, DPP 2 odborných konzultantů a 8 vedoucích pracovních skupin).

Pět pracovníků z celkového počtu zajišťovalo činnosti spojené s realizací strategie komunitně vedeného místního rozvoje a dalších činností Společnosti (0,1 úvazku vedoucího zaměstnance pro SCLLD, 0,5, resp. 0,6 od prosince úvazku manažera programového rámce Integrovaného regionálního operačního programu, 0,5, resp. 0,6 od prosince úvazku manažera animace škol, 0,5, resp. 0,6 od prosince úvazku manažera programového rámce Operačního programu Zaměstnanost, 0,5 úvazku,

resp. 0,6 od prosince manažera Programu rozvoje venkova, 0,4 úvazku pracovníka vykonávajícího funkci pověřence na ochranu osobních údajů a 0,75 úvazku asistentky společnosti. Navýšení úvazků od prosince 2019 bylo způsobeno zahájením prací pro nové programové období 2021-2027).

## Ověření účetní závěrky a výroční zprávy auditorem

Ing. Luboš Marek, Rennerova 2510, Rakovník, audit, oprávnění č.469, PKM AUDIT Consulting s.r.o., Národní třída 43/ 365 Praha 1

### ZPRÁVA NEZÁVISLÉHO AUDITORA O AUDITU ÚČETNÍ ZÁVĚRKY

Řediteli společnosti **MAS Nad Prahou o.p.s.**

#### VÝROK AUDITORA

Provedli jsme audit přiložené účetní závěrky společnosti **MAS Nad Prahou o.p.s.** („obecně prospěšná společnost“) sestavené na základě českých účetních předpisů, která se skládá z rozvahy k 31.12.2019, výkazu zisku a ztráty, za rok končící 31.12.2019, a přílohy této účetní závěrky, která obsahuje popis použitých podstatných účetních metod a další vysvětlující informace. Údaje o Společnosti jsou uvedeny v příloze této účetní závěrky.

Podle našeho názoru účetní závěrka podává věrný a poctivý obraz aktiv a pasiv obecně prospěšné společnosti k 31.12.2019 a nákladů a výnosů a výsledku jejího hospodaření za rok končící 31.12.2019 v souladu s českými účetními předpisy.

**Výrok zní**

**BEZ VÝHRAD**

#### ZÁKLAD PRO VÝROK

Audit jsme provedli v souladu se zákonem o auditorech a standardy Komory auditorů České republiky pro audit, kterými jsou mezinárodní standardy pro audit (ISA), případně doplněné a upravené souvisejícími aplikačními doložkami. Naše odpovědnost stanovená těmito předpisy je podrobněji popsána v oddílu Odpovědnost auditora za audit účetní závěrky. V souladu se zákonem o auditorech a Etickým kodexem přijatým Komorou auditorů České republiky jsme na Společnosti nezávislí a splnili jsme i další etické povinnosti vyplývající z uvedených předpisů. Domníváme se že důkazní informace, které jsme shromáždili, poskytují dostatečný a vhodný základ pro vyjádření našeho výroku.



## Obdržené dotace na realizaci projektů

Činnost Společnosti a projekty, které začala realizovat nebo připravovat, by nebyly možné bez finanční podpory grantových a dotačních programů.

### Komunitní plánování sociálních služeb v MAS Nad Prahou

reg. č. CZ.03.2.63/0.0/0.0/16\_063/0006595

Poskytovatel: MPSV ČR

Přiznaná dotace: 1 879 360,00 Kč

Obdržené platby v roce 2019: 655 177 Kč



EVROPSKÁ UNIE  
EVROPSKÝ FOND PRO REGIONÁLNÍ ROZVOJ  
ŠANCE PRO VÁŠ ROZVOJ

### Režijní zajištění činnosti MAS v regionu Nad Prahou

reg. č. CZ.06.4.59/0.0/0.0/15\_003/0008206

Poskytovatel: MMR ČR

Přiznaná dotace: 13 128 279,90 Kč

Obdržené platby v roce 2019: 3 682 280 Kč

### Investiční zajištění činnosti MAS v regionu Nad Prahou

reg. č. CZ.06.4.59/0.0/0.0/15\_003/0008207

Poskytovatel: MMR ČR

Přiznaná dotace: 503 500,00 Kč

Obdržená platba v roce 2019: 0



EVROPSKÁ UNIE  
Evropský fond pro regionální rozvoj  
Integrovaný regionální operační program



MINISTERSTVO  
PRO MÍSTNÍ  
ROZVOJ ČR

### Podpora cestovního ruchu a rozvoje území MAS

Poskytovatel: Krajské sdružení NS MAS ČR Středočeského kraje, z. s.

Přiznaná dotace: 38 462,00 Kč

Obdržená platba v roce 2019: 38 462 Kč

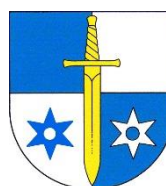


### Dny nad Prahou – Dny se školou

Poskytovatel: Obec Líbeznice

Přiznaná dotace: 20 000,00 Kč

Obdržená platba v roce 2019: 20 000 Kč



## 2 ROZVOJ REGIONU NAD PRAHOU

### Animace škol

V roce 2019 naše místní akční skupina vykonávala tzv. animaci škol a školských zařízení pro OP VVV. Tato činnost je financována prostřednictvím SC 4.2 Integrovaného regionálního operačního programu a náplní činnosti MAS je:

- metodická pomoc ZŠ a MŠ s výběrem vhodných šablon
- školení pro žadatele a příjemce ZŠ a MŠ
- konzultační činnost při realizaci projektu, např. zadávání veřejných zakázek, povinné publicitě
- metodická pomoc ZŠ a MŠ při zpracování zpráv o realizaci a udržitelnost projektu, zadávání dat do monitorovacího systému, zajištění správnosti předávaných výstupů
- metodická pomoc s vypořádáním připomínek ke zprávám o realizaci a udržitelnosti projektu
- metodická pomoc při kontrole na místě, při ukončování realizace projektu a při přípravě závěrečné zprávy o realizaci projektu

V území MAS Nad Prahou byly v roce 2019 animovány mateřské a základní školy

- 1 MŠ Bašť, okres Praha-východ, Bašť 142, 250 65 Líbeznice
- 4 MŠ Beruška - Ladybird s r.o., Revoluční 14, 250 64 Hovorčovice
- 5 ZŠ a MŠ Husinec-Řež, Ke škole 17, 250 68 Řež
- 6 ZŠ a MŠ Klecany, okres Praha-východ, Klecany 375, 250 67 Klecany
- 8 MŠ Liška Bystrouška, s r.o., Zdibsko 163, 250 67 Klecany
- 9 MŠ Klíčany, Ke školce 39, 250 69 Klíčany
- 10 MŠ Líbeznice, okres Praha-východ, Měšická 318, 250 65 Líbeznice
- 11 ZŠ a ZUŠ Líbeznice, Měšická 322, 250 65 Líbeznice
- 12 MŠ Máslovice, Pražská 103, 250 69 Vodochody
- 13 MŠ Měšice, okres Praha-východ, Nosticova 17, 250 64 Měšice
- 16 MŠ Odolena Voda, okres Praha-východ, Komenského 307, 250 70 Odolena Voda
- 17 ZŠ Vítězslava Háalka Odolena Voda, Školní 200, 250 70 Odolena Voda
- 18 ZŠ a MŠ Panenské Břežany, okres Praha-východ, Hlavní 63, 250 70 Odolena Voda
- 19 MŠ Předboj, Hlavní 300, Předboj, 250 72 Kojetice u Prahy
- 20 MŠ Přezletice, Kaštanová 417, 250 73 Přezletice
- 21 ZŠ a MŠ Veleň, Hlavní 46, 250 63 Mratín
- 22 ZŠ a MŠ Zdiby, okres Praha-východ, U školy č.48, 250 66 Zdiby
- 26 Mateřská škola Postřižín, Kozomínská 414, 25070 Postřižín
- 29 ZŠ a MŠ Kojetice, Moravcova 26, Kojetice
- 30 MŠ Kostelec nad Labem, T. G. Masaryka 274, Kostelec n. L.
- 32 ZŠ T. Stolzové, Nám. Komenského 288, Kostelec n. L.
- 34 ZŠ Ing. M. Plesingera – Božinova, Školní 900, Neratovice
- 36 ZŠ Byškovice, Byškovická 85, Neratovice
- 37 Dům dětí a mládeže Neratovice, Mládežnická 984, Neratovice
- 38 Česko-anglická Montessori základní škola a mateřská škola IDEA s.r.o.

## Dny nad Prahou (květen)

I v tomto roce MAS Nad Prahou zorganizovala akci pro širokou veřejnost s názvem Dny nad Prahou. Tentokrát byly její součástí tři dny plné zajímavých aktivit zaměřených na různé skupiny obyvatelstva.

### Den se školou

Den se školou, který se uskutečnil 31. května v areálu ZŠ a ZUŠ Líbeznice, tentokrát znamenal soutěžní klání školních týmů ve sportovních - poznávacích disciplínách. Do víceboje se zapojily základní školy z ORP Neratovice, z ORP Kralupy nad Vltavou i ORP Brandýs nad Labem – Stará Boleslav, včetně třech ZŠ zřízených podle §16.

Kulturní a zábavný program byl také připraven pro děti z okolních MŠ.

Díky propojení s akcí ZUŠ Open mohli všichni žáci i děti shlédnout také bohatý hudební a taneční program.



*Žáci ZUŠ Líbeznice bavily děti z okolních MŠ*

## Den s rodinou

Den s rodinou 15. června se tentokrát uskutečnil v Líbeznicích. Zde se prezentovaly školy, základní umělecké školy, spolky a sdružení z celého regionu MAS Nad Prahou formou hudebních a tanečních vystoupení, workshopů nebo ukázek činností.



*Stánek MAS Nad Prahou na Dnech s rodinou*

## Den se sportem jako Cyklistické mistrovství MAS Nad Prahou (květen)

Poslední den Dnů nad Prahou 26. května byl věnovaný sportovcům – na hranicích katastrů obcí Bašř a Klíčany se uskutečnilo 6. Cyklistické mistrovství MAS Nad Prahou určené dětem, juniorům i dospělým sportovcům.

Cyklistické závody na horských kolech pro širokou veřejnost XCO Beckov připravili pořadatelé z cyklistického oddílu ADASTRA Cycling Team. Cyklistickými mistry se tak mohli stát i amatérští cyklisté zařazení podle věku do celkem 23 kategorií.

A protože heslem pořadatelů je poznávání a setkávání lidí z regionu Nad Prahou, předcházelo samotnému závodu několik tréninků pod vedením zkušených cyklistů z pořádajícího oddílu. Všichni si tak mohli vyzkoušet trať závodu a třeba se i něco přiučit od průvodců, kteří ochotně poradili jak bezpečněji a rychleji jezdit na kole, jak překonat nějakou překážku.

Na 15 desítek závodníků stálo celkem na startovní čáře, ale v roce 2019 jsme zaznamenali rekordní účast 100 závodníků z regionu MAS Nad Prahou

A kdože všechno se tedy stal Mistrem regionu Nad Prahou pro rok 2019 s právem nosit mistrovský dres v duhových barvách?

Cyklistickými mistry MAS Nad Prahou se stali **Vojtěch Dvořák** (Zdiby), **Pavel Faltys** (Měšice), **Kateřina Pláteníková** (Bašť), **Ondřej Dedek** (Odolena Voda), **Ava Andrlová** (Bašť), **Vít Fous** (Bašť), **Gabriela Faltysová** (Měšice), **Dominik Kameník** (Sedlec), **Michaela Cucová** (Bašť), **Mikuláš Děták** (Zdiby), **Nela Faltysová** (Měšice), **Adam Hošek** (Zdiby), **Filip Jech** (Klecany) a **Veronika Mišoňová** (Sedlec)



*Vítězové dětských kategorií v mistrovských dresech MAS Nad Prahou*

## Strategie komunitně vedeného místního rozvoje (leden až prosinec)

Místní akční skupiny jsou jedním z důležitých zprostředkovatelů finanční pomoci z EU do obcí, které se do MAS zapojily. Umožnit realizaci drobných projektů neziskovek, pomoci v rozjezdu sociálních podniků, přinést investice do lesů, napomáhat v budování a rekonstruování infrastrukturních staveb, financovat projekty podnikání nebo i trávení volného času, s tímto předsevzetím vzniklo i místní partnerství Nad Prahou.

**Programový rámec Integrovaného regionálního operačního programu** tvoří v částce určené pro přerozdělení mezi žadatele v MAS Nad Prahou nejvýznamnější část, celých 75 %. Po kurzových změnách, které se promítly do změny finančního plánu to činí necelých 74 miliónů korun, které jsou rozděleny víceméně rovnoměrně

mezi opatření na výstavbu a rekonstrukci cyklostezek a cyklotras, řešení nedostatečných kapacit mateřských a základních škol a investice do infrastruktury komunitních center.

Na jednotlivá opatření **Programového rámce IROP** bylo alokováno:

Opatření	Alokace upravená v roce 2019	Původní alokace
Na kole do zaměstnání, škol a za službami	18 484 tis. Kč	18 779 tis. Kč
Formální i zájmové vzdělávání po celý život	22 181 tis. Kč	22 535 tis. Kč
Místa pro setkávání a řešení krizí	18 484 tis. Kč	18 779 tis. Kč
Investice do sociální ekonomiky	14 787 tis. Kč	15 023 tis. Kč
Celkem	73 938 tis. Kč	75 116 tis. Kč

V roce 2019 byly vyhlášeny Výzva č. 3 MAS Nad Prahou-IROP-Místa setkávání a řešení krizí, Výzva č. 4 MAS Nad Prahou-IROP-Na kole do zaměstnání, škol a za službami a Výzva č. 5 MAS Nad Prahou-IROP-Investice do sociální ekonomiky. Do 3. a 5. Výzvy nebyly podány žádné žádosti. Do 4. Výzvy podalo šest žadatelů sedm projektů na celkovou částku 16 726 090 Kč. O jejich podpoře nebylo do konce roku rozhodnuto.

**Program rozvoje venkova** získal alokaci ve výši **17,5 milionů** pro podporu těchto oblastí:

- Investice v **lesích** vedoucí ke zvyšování environmentální a společenské funkce lesa
- Investice, které se týkají zpracování, uvádění na trh nebo vývoje **zemědělských produktů**, a také investice přispívající k **rozvoji místních trhů**
- Investice na založení a rozvoj **nezemědělských činností**
- Investice do **živočišné i rostlinné výroby** přispívající ke zvýšení životaschopnosti zemědělských podniků a konkurenceschopnosti zemědělské činnosti
- Projekty **spolupráce**

V roce 2019 bylo zazávazkována alokace v opatření Rozvoj zemědělského podnikání ve výši zhruba 1,6 mil Kč. O jiná opatření žadatelé nejevili zájem. Kvůli malému objemu zazávazkované části alokace vůči celkové možné alokaci programového rámce PRV byla MAS Nad Prahou udělena sankce ve výši 10 % disponibilní alokace.

Koncem roku 2019 došlo k revizi programového rámce, resp. ke zrušení oblastí podpory, o které nebyl mezi potenciálními žadateli o dotaci zájem. Jednalo se o rušení opatření „Do lesa za aktivním odpočinkem“, „Podpora na trhu zemědělských produktů“ a „Projekty spolupráce“, jejichž alokované prostředky byly přesunuty na nově vzniklou

oblast podpory „Základní služby a obnova vesnic ve venkovských oblastech“ – Vybrané kulturní památky, kterým lze podpořit revitalizaci a záchranu kulturních památek evidovaných v Národním katalogu kulturních památek Národního památkového ústavu.

Na konci roku 2019 bylo na jednotlivá opatření **Programového rámce PRV** alokováno:

Opatření	Alokace
Podpora nezemědělských činností	4 559 760 Kč
Rozvoj zemědělského podnikání	1 943 220 Kč
Základní služby a obnova vesnic ve venkovských oblastech	6 044 920 Kč

V roce 2019 byla v programovém rámci PRV (program rozvoje venkova) vyhlášena Výzva č. 2 s alokovanou částkou dotace 14 905 050 Kč, která zahrnovala všechny oblasti podpory (tzv. Fiche) – F8 Do lesa za aktivním odpočinkem, F9 Podpora na trhu zemědělských produktů, F10 Podpora nezemědělských činností a F11 Rozvoj zemědělského podnikání. Do Výzvy byly podány celkem 4 žádosti o dotaci v celkové požadované výši dotace 1 838 500,80 Kč a všechny byly podány do F11 Rozvoj zemědělského podnikání. Všechny byly v roce 2019 schváleny ke spolufinancování.

Na projekty v **operačním programu Zaměstnanost** má MAS Nad Prahou alokovanou částku **14,7 miliónů** pro tyto 3 oblasti:

#### **Podpora sociálních a komunitních služeb**

Cílem tohoto opatření je vytvořit **optimální síť sociálních služeb** v regionu, které budou odpovídat skutečným potřebám obcí a měst. Podporovány budou aktivity místních samospráv v řešení **problémů v sociální oblasti**, dále terénní a ambulantní **sociální služby**, projekty zaměřené na **vzdělávání a poradenství** v oblasti sociálních služeb, projekty komunitní sociální práce i aktivity samotných komunitních center jako prostředků začleňování nebo prevence sociálního vyloučení.

#### **Podpora sociálního podnikání**

V rámci tohoto opatření budou podporovány projekty, které vytvářejí podmínky pro vznik a rozvoj integračních nebo enviromentálních sociálních podniků, které zvyšují informovanost o sociálním podnikání nebo jsou zaměřené na provoz či marketing sociálního podniku. Dále budou podpořeny aktivity, které se zabývají zajištěním péče o děti a další závislé osoby znevýhodněných pracovníků.

#### **Prostor pro rodinu, zájmy i práci**

Cílem v této oblasti je podporovat takové aktivity, které by pomáhaly osobám pečujícím o děti a závislé osoby, aby neztratily pracovní odbornost a zároveň se mohly věnovat rodině a svým zájmům.

Podporovány budou projekty zaměřené na **zajištění péče o děti** v době mimo školní vyučování, na **vznik a činnost dětských skupin**, na zabezpečování společné

**dopravy dětí do/ze školy** nebo doprovodu na kroužky a zájmové aktivity. Podpořeny budou i projekty zabývající se vzděláváním pečovatелů a organizováním příměstských táborů pro děti v čase prázdnin.

<b>Opatření</b>	<b>Alokace</b>
Sociální a komunitní služby na dosah	6 996 tis. Kč
Podpora sociální ekonomiky	3 756 tis. Kč
Prostor pro rodinu, zájmy i práci	2 851 tis. Kč

V roce 2019 byly vyhlášeny v OP Z tyto výzvy:

5. výzva MAS Nad Prahou - OP Z – Podpora sociální ekonomiky, finanční alokace výzvy 4 418 700 Kč. Do této výzvy byla podána jedna žádost o podporu se způsobilými výdaji 2 209 350 Kč.

6. výzva MAS Nad Prahou – OP Z – Prostor pro rodinu, zájmy i práci, finanční alokace výzvy 1 933 050 Kč. Do této výzvy byly podány dvě žádosti o podporu, způsobilé výdaje žádostí 492 250 Kč a 962 500 Kč.

7. Výzva MAS Nad Prahou – OP Z – Sociální a komunitní služby na dosah, finanční alokace výzvy 6 165 375 Kč. Do této výzvy byla podána jedna žádost o podporu se způsobilými výdaji 2 825 650 Kč.

Všechny žádosti prošly hodnocením ze strany MAS Nad Prahou a kontrolou ŘO a obdržely vyrozumění o doporučení projektů k podpoře.

## **Projekt Komunitní plánování sociálních služeb v MAS Nad Prahou (leden – červen)**

Projekt se zpracovával na území Neratovicka, Líbeznicka a Odolenovodska.

Cílem projektu KPSS je zavedení a realizace procesu plánování dostupnosti sociálních služeb v celém regionu "Nad Prahou", do kterého jsme kvůli celistvosti území zahrnuli celé území SO ORP Neratovice (12 obcí Čakovičky, Chlumín, Kojetice, Kostelec nad Labem, Libiš, Nedomice, Neratovice, Obříství, Ovčáry, Tišice, Všetaty a Zálezlice) a 25 obcí ORP Brandýs nad Labem - Stará Boleslav, konkrétně: Bašť, Bořanovice, Brázdím, Hovorčovice, Husinec, Klecany, Klíčany, Líbeznice, Máslovice, Měšice, Mratín, Nová Ves, Odolena Voda, Panenské Břežany, Předboj, Přezletice, Sedlec, Sluhy, Veleň, Veliká Ves, Vodochody, Zdiby, Zlončice, Zlonín, Větrušice (i když nejsou členem MAS).

Prostřednictvím metody komunitního plánování byl vyhodnocen a aktualizován již doznívající Střednědobý plán rozvoje sociálních služeb v ORP Neratovice (dále SPRSS), který byl zpracován na období 2013 – 2017. Dále byly zpracovány podobné plány pro obce v okolí Líbeznic a Odolené Vody.

Střednědobý plán rozvoje sociálních služeb na území Místní akční skupiny (MAS) Nad Prahou na období let 2019 - 2023 byl klíčovým výstupem tohoto projektu. Ve



sledovaném období byla připravena struktura KPSS, která byla diskutována v rámci pracovních skupin a shledána jako vhodná. Struktura byla následně doplněna o informace týkající se odhadu finanční náročnosti aktivit a jejich parametrů, byla zpracována místní síť sociálních, návazných a komunitních služeb, tj. byly doplněny konkrétní služby a poskytovatelé a také konkrétní investiční aktivity/rozvojové projekty (např. domov se zvláštním režimem, pobytová odlehčovací služba, denní stacionář, krizové bydlení, byty zvláštního určení, sociální byty) a široké spektrum center (komunitní, rodinná, mateřská, volného času atd.), které byly rozčleněny na jednotlivé projekty. KPSS byl schválen Programovým výborem MAS Nad Prahou dne 22. 8. 2019 hlasováním per rollam a je zveřejněn zde <https://www.nadprahou.eu/komunitni-plan-socialnich-sluzeb>.

Ve sledovaném období pokračovalo prohlubování a zlepšování vztahů mezi obcemi, které se účastnily projektu, i mezi obcemi v rámci ORP Brandýs nad Labem - Stará Boleslav. Koordinátorka pro území Odolena Voda a Líbeznice spolupracovala s kolegyněmi z MAS Střední Polabí. Díky této spolupráci proběhla v únoru 2019 na jednání Shromáždění starostů MAS Nad Prahou vzdělávací akce zaměřená na možnosti zajištění financování sociálních služeb na úrovni obcí jako nástroje implementace KPSS. V rámci prezentace ředitelky MAS Střední Polabí došlo také ke sdílení zkušeností z procesu KPSS v území ORP Brandýs nad Labem - Stará Boleslav. Sdíleny byly také analytické dokumenty např. Analýza financování sociálních služeb v území ORP Brandýs nad Labem - Stará Boleslav.

Procesu KPSS se vedle starostů účastnili také pracovníci sociálních odborů zapojených měst - Neratovice, Odolena Voda. Pracovních skupin se pravidelně dále účastnila koordinátorka komunitního plánování z Městského úřadu Brandýs nad Labem - Stará Boleslav a pracovnice tamního sociálního odboru. Členové realizačního týmu byli v kontaktu se zástupci Středočeského kraje a komunikovali s nimi aktuální stav projektu. Zástupci SČK zabezpečili po odborné stránce přednášku na téma Komunitní plánování sociálních služeb, která proběhla v Neratovicích v dubnu 2019. Na přednášce byla řešena problematika plánování rozvoje sociálních služeb a jejich financování.

Externí dodavatel zabezpečil tvorbu jednoho elektronického informačního systému (EIS) členěného podle územních celků o poskytovaných službách, který funguje na webu MAS Nad Prahou a zahrnuje webové stránky s informacemi ohledně řešení různých situací v sociální oblasti v daném území, odkazy a kontakty na subjekty, které se danou problematikou zabývají a elektronický katalog poskytovatelů sociálních služeb v daném území a nejbližším okolí. Z EIS lze informace o sociálních i návazných službách v území generovat ve formátu pdf. nebo excel. Katalog je k dispozici na <https://www.nadprahou.eu/komunitni-plan-socialnich-sluzeb/>.

Obce zapojené do projektu byly požádány o zveřejnění odkazu na svých webech. Proběhlo také jednání týkající se začlenění EIS do IS v rámci ORP (Neratovice a Brandýs nad Labem - Stará Boleslav), požadavku nebylo vyhověno.

**Jsme přesvědčeni, že zpracování tohoto projektu a hlubší seznámení se s oblastí sociálních služeb v tomto území je také velice důležité pro samotnou MAS Nad Prahou - jako pro vyhlášovatelku projektů v této oblasti.**

### 3 KONTAKTY

Jedním ze stěžejních informačních zdrojů společnosti MAS Nad Prahou o.p.s. jsou webové stránky [www.nadprahou.eu](http://www.nadprahou.eu). Návštěvníci na nich získají podrobné informace o regionu, včetně aktualit, nebo kalendáře kulturních, společenských a sportovních akcí. Místní akční skupina přináší informace o realizovaných a připravovaných projektech, zápisy z jednání všech orgánů.

Sídlo společnosti  
Mělnická 275, 250 65 Líbeznice  
IČ: 013 98 717  
DIČ: CZ01398717

Bankovní spojení  
Česká spořitelna, a.s. Praha  
2849045389/0800

Ředitelka společnosti, vedoucí zaměstnanec pro SCLLD, Programový rámec IROP  
Ing. Iva Cucová, MBA  
tel.: +420 602 221 544  
[info@nadprahou.eu](mailto:info@nadprahou.eu)

Programový rámec OP Z, GDPR  
Ing. Jana Šťastná  
tel.: +420 728 276 335  
[opz@nadprahou.eu](mailto:opz@nadprahou.eu)  
[gdpr@nadprahou.eu](mailto:gdpr@nadprahou.eu)

Program rozvoje venkova  
Ing. Karel Novák  
tel.: +420 728 673 860  
[prv@nadprahou.eu](mailto:prv@nadprahou.eu)

Animace škol  
Bc. Iva Sieberová  
tel.: +420 608 847 675  
[sablony@nadprahou.eu](mailto:sablony@nadprahou.eu)

Vydala MAS Nad Prahou o.p.s., zpracováno v květnu 2020.